



RÉUNION PUBLIQUE
ARRIVÉE DE LA FIBRE

PRESNOY

11 MAI 2023

Un projet commun





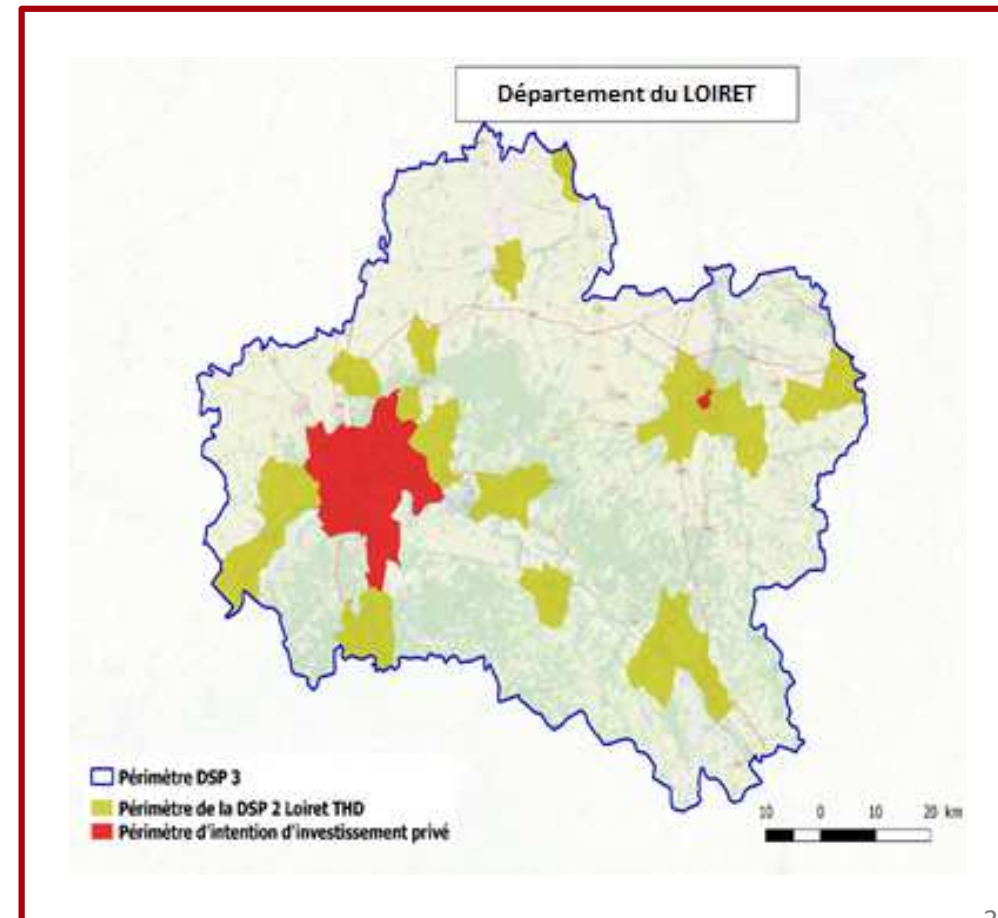
LE PROJET LYSSEO

Un projet commun

NOUVEAU PROJET DE DSP LOIRET: « GÉNÉRALISATION DE LA FIBRE A L'ABONNÉ » (LYSSEO PHASE 2)

- ❑ Contexte du Loiret
 - **ZTD** : Orléans
 - **ZMD** : agglo Orléans (SFR), Montargis et St Jean de Braye (OR)
 - **DSP Medialys** : → ADSL + FTTO lancée en 2004
 - **Lysséo phase 1**: 40 communes FTTH (90 000 prises) + MED sur + 100 communes + THD Radio

- ❑ Lysséo phase 2 (Généralisation de la fibre à l'abonné)
 - Complément de la DSP Loiret THD → 262 Communes /121 323 prises
 - Déploiement en 36 mois
 - 20 000 foyers ou entreprises éligibles fin 2021
 - 90 000 foyers ou entreprises éligibles fin 2022
 - 121 323 foyers ou entreprises éligibles fin 2023



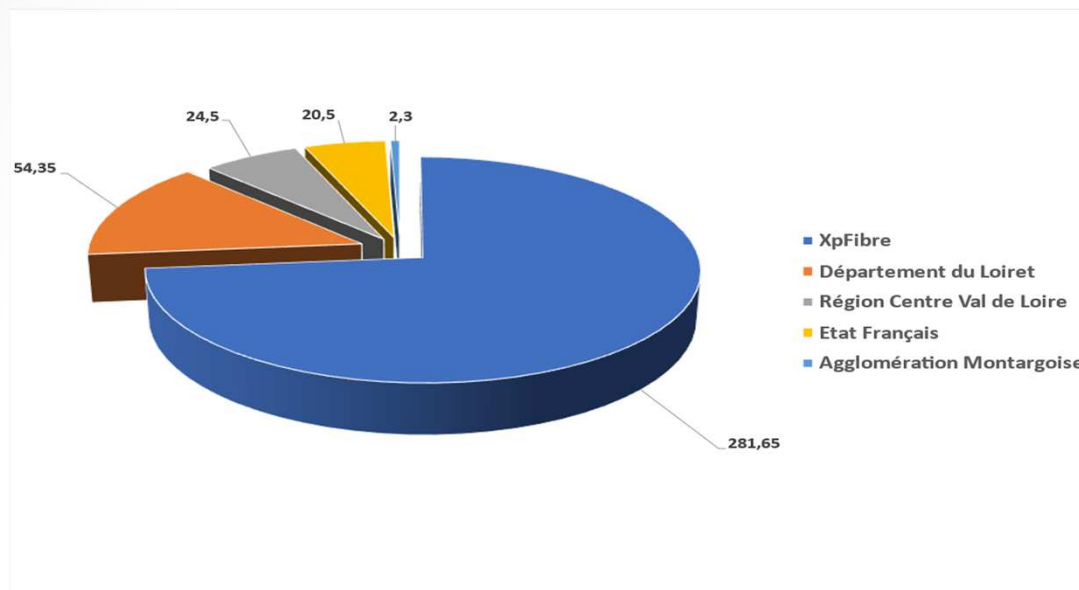
LE COÛT DU PROJET LYSSÉO



**Le coût global du déploiement du réseau Lysséo est de 383,3 M€
dont 101,65 M€ apportés par la puissance publique**

Financé par :

- Le Conseil départemental : 54,35 M€
- L'Etat : 20,5 M€
- L'agglomération Montargoise : 2,3 M€
- XpFibre : 281,65 M€
- La Région Centre Val-de-Loire : 24,5 M€





LES AVANTAGES DE LA FIBRE

Un projet commun

QU'EST-CE QUE LA FIBRE OPTIQUE ?

La fibre optique est une technologie constituée d'un fil de verre ou de plastique qui permet la transmission de données numériques.

- Des débits les plus élevés du marché permettent un échange de données à une vitesse très supérieure aux autres technologies comme l'ADSL, avec des possibilités d'augmentation ultérieure des débits.
- L'accès aux services Internet Très Haut Débit, téléphone et télévision en haute qualité, dans des conditions de fonctionnement optimales.
- Les temps de chargements se réduisent considérablement.
- Permet l'échange et le partage de fichiers volumineux presque instantanément.





LA CONSTRUCTION ET L'EXPLOITATION DU RÉSEAU FIBRE OPTIQUE

Un projet commun

LA DÉLÉGATION DE SERVICE PUBLIC



En 2019, le Département du Loiret a retenu **XpFibre** pour construire, exploiter et commercialiser dans le cadre d'une délégation de service public le réseau FTTH dans les communes qui n'étaient pas desservies par du réseau FTTH

XpFibre est l'un des principaux partenaires des Collectivités Locales en France, avec 24 DSP et Réseaux d'Initiative Publique et 5 AMEL. XpFibre est également en charge du déploiement de nombreuses communes en ZMD dont notamment la Métropole d'Orléans

XpFibre a créé une filiale locale, **LOIRET Fibre**, pour déployer et exploiter le réseau départemental FTTH nommé **Lysséo** pendant 25 ans

Le réseau FTTH **Lysséo** est ouvert à tout fournisseur d'accès Internet, de façon non discriminatoire (régulation ARCEP)



LE RÔLE DE LOIRET FIBRE



Deux profils d'Opérateurs interviennent sur un réseau FTTH :

- ✓ **L'Opérateur d'Immeuble (LOIRET FIBRE)** : il déploie le réseau en fibre optique à proximité de l'ensemble des locaux à raccorder



En maison individuelle, ou pour des habitats collectifs de moins de 4 logements : la fibre optique est tirée jusqu'à un PBO (Point de Branchement Optique) situé dans la rue, sur un poteau ou dans une chambre enterrée. Un PBO dessert plusieurs maisons.

En immeuble de 4 logements et plus : La fibre optique est tirée jusqu'à un PBO situé dans les parties communes (cage d'escalier ou gaine technique). Un PBO dessert plusieurs logements sur un ou plusieurs étages



Une convention d'opérateur d'immeuble doit être signée entre LOIRET FIBRE et les propriétaires de l'immeuble pour autoriser l'installation de la fibre optique

LOIRET FIBRE assure également la maintenance et l'exploitation du réseau, et le commercialise à tous les Opérateurs Commerciaux qui souhaitent l'utiliser.

- ✓ **L'Opérateur Commercial (SFR, Orange, Free, Bouygues Telecom,...)** :

Il vend son service aux clients raccordables à la fibre optique et gère les relations avec le client. Il réalise le raccordement final depuis le PBO jusqu'au logement.



SCHÉMA D'UN RÉSEAU DE FIBRE OPTIQUE À L'ABONNÉ (FTTH)



EXEMPLE D'INSTALLATIONS TECHNIQUES POUR LE RÉSEAU FTTH



NRO (Nœud de Raccordement Optique)

L'ensemble des fibres optiques desservant les foyers d'une commune sont collectées au local NRO, qui abrite les équipements actifs des opérateurs.

Le NRO est situé à LADON



PM (Point de Mutualisation)

C'est à partir des PM que le réseau Lysseo est mutualisé pour tous les opérateurs qui souhaitent se connecter pour desservir les logements.

PBO (Point de Branchement Optique)

Les PBO permettent de raccorder de 2 à 10 logements

Ils sont situés dans des chambres Télécom enterrées, sur des poteaux ou dans les parties communes pour les immeubles de 4 logements et plus





COUVERTURE FIBRE

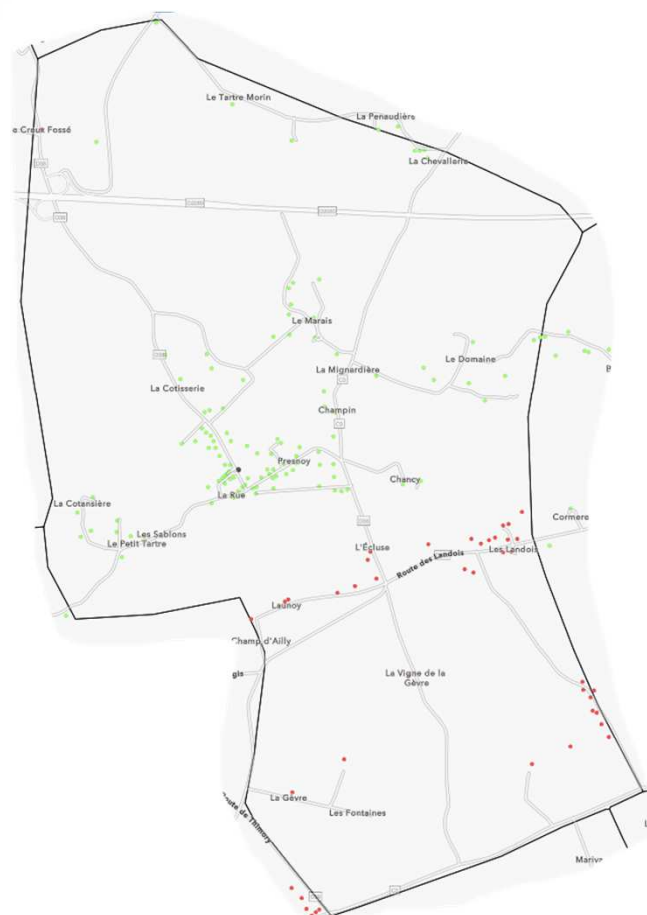
Un projet commun



COUVERTURE FIBRE PRESNOY



126 premiers foyers pourront bénéficier de la fibre



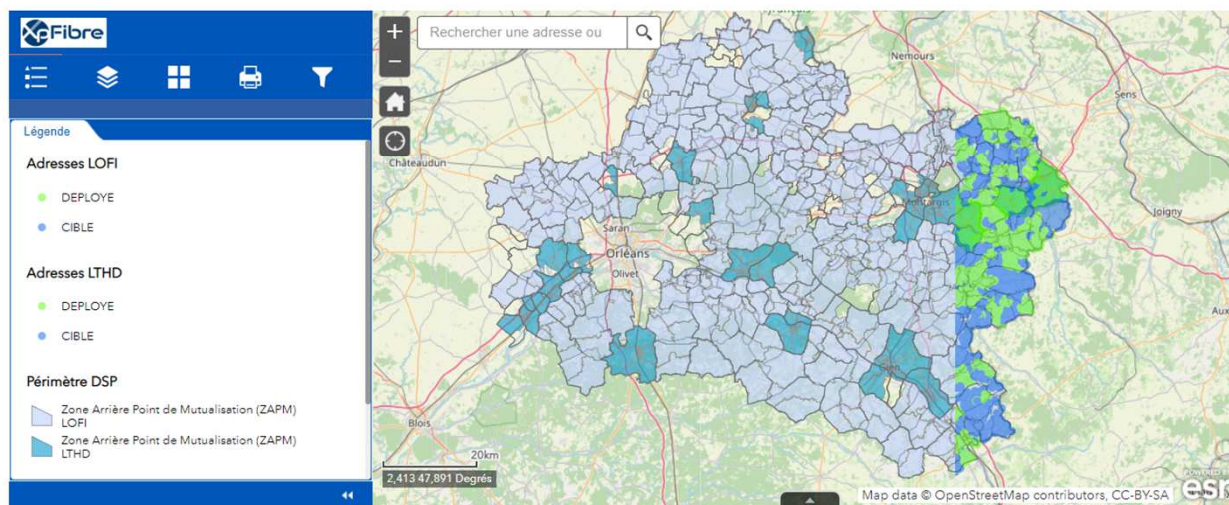
ELIGIBILITÉ AUX OFFRES FIBRE OPTIQUE



À la consultation de la cartographie, si vous n'avez pas trouvé votre adresse, deux éventualités :

1. Vérifiez son exactitude auprès de la mairie.
2. Votre adresse n'est pas identifiable et / ou n'a pas encore été référencée par les équipes déploiement.

Pour plus de précisions sur le déploiement, vous pouvez nous contacter via le formulaire « [Contact](#) » prévu à cet effet, en [cliquant ici](#).



[Cliquez ici pour agrandir la carte](#)

Le site www.lysseo.fr est en ligne





LA COMMERCIALISATION DES OFFRES EN FIBRE OPTIQUE AUPRÈS DU GRAND PUBLIC

Un projet commun

COMMENT CONNAITRE SON ÉLIGIBILITÉ AUX OFFRES FTTH



Pour pouvoir souscrire à un abonnement en fibre optique, il faut :

1. que **le réseau fibre ait été déployé** à proximité de votre logement (logement raccordable)
2. que **l'adresse exacte** soit référencée dans une base de données nationale. Pour différentes raisons, l'adressage (nommage des rues, numérotation des habitations) n'est pas toujours complet dans cette base d'adresses. Les adresses manquantes sont en cours d'identification pour être ajoutées dans la base Nationale – elles seront donc éligibles avec un décalage de quelques mois !
3. qu'un **opérateur commercial ait acheté le droit d'utiliser le réseau Lysseo** pour commercialiser ses offres fibre optique auprès des clients raccordables.
4. que l'opérateur commercial soit prêt techniquement (raccordement de son réseau au réseau Lysseo)

Vous pouvez **tester votre éligibilité** aux offres fibre optique sur les sites des FAI de votre choix (Orange, SFR, Free, Bouygues telecom...) ou sur des sites tels que degrouptest, Ariase ou encore observatoire.francethd

DEGROUPTEST



LES OFFRES FIBRE OPTIQUE



Pour le grand public :

- FTTH : Offres proposées par les fournisseurs d'accès internet à des tarifs allant de 20 € à plus de 50 €. Ces offres incluent en général l'internet très haut débit (jusqu'à 2Gbits/s), la télé et le téléphone fixe illimité. Ces offres sont sans garantie de débit et sans garantie de temps de rétablissement. Aujourd'hui ces offres sont disponibles sur le réseau Lysseo chez les fournisseurs suivants



Pour les Entreprises et les collectivités :

- FTTH
- FTTH pro : Offres qui s'appuient sur le réseau FTTH (mutualisé). Pas de télé ou de garantie de débit mais une offre avec une garantie de temps de rétablissement (8h). Aujourd'hui cette offre est vendue autour de 100 €/mois
- FTTE : Offres qui s'appuient en partie sur le réseau FTTH (mutualisé) avec la construction de PBO dédiés pour les entreprises. Des offres avec des garanties de débit et des garanties de temps de rétablissement (4h). Les tarifs sont variables en fonction des débits souhaités.



QUEL FOURNISSEUR D'ACCÈS INTERNET ET À PARTIR DE QUAND ?



LOIRET FIBRE a publié depuis 2020 un contrat destiné aux différents fournisseurs d'accès à Internet afin qu'ils puissent commercialiser leurs offres en fibre optique auprès des foyers desservis par le réseau Lysséo

A ce jour

SFR, Orange et Bouygues Telecom ont signé ce contrat, et peuvent donc proposer des abonnements fibre optique aux habitants rendus raccordables via le déploiement du réseau Lysséo

Les autres fournisseurs d'accès Internet

Ils peuvent décider à tout moment de signer le contrat d'accès au réseau Lysséo, afin de commercialiser leurs abonnements en fibre optique

Date de commercialisation

C'est le fournisseur d'accès à Internet qui décide de la date à laquelle il ouvre la commercialisation de ses offres fibre optique.

la commercialisation des offres fibre optique commencera :

- Pour SFR, les premiers raccordements peuvent se faire à partir du 21 mai
- Pour Orange, quelques semaines plus tard,
- Courant 2023, pour Free et Bouygues Télécom

LA COMMERCIALISATION



Canaux de commercialisation

- ✓ Passage de vendeurs à domicile
- ✓ Appel des services de vente des fournisseurs d'accès Internet (FAI)
- ✓ Inscription via les site web des FAI
- ✓ Abonnement en magasins
- ✓ Appel aux services commerciaux des FAI

Délais et coûts

- ✓ RDV d'installation de la fibre dans un délai de 3 semaines maximum
- ✓ Frais de raccordements offerts sur le réseau départemental Lysséo, y compris pour les pavillons

Les offres (à consulter directement auprès des FAI)

- ✓ Débit descendant allant de 200 Mb/s à 10 Gb/s
- ✓ Débit montant jusqu'à 1 Gb/s
- ✓ Abonnements mensuels selon les offres et les opérateurs



LE RDV DE RACCORDEMENT



En immeuble (> 3 logts)

Le technicien **pose une Fibre optique entre le boîtier d'étage et l'appartement.**

Il fera circuler le câble de la fibre sur le palier **en apparent** le long du plafond ou sur une plinthe ou dans une goulotte si existante.

Puis il pénétrera dans le logement en réalisant un **perçement discret (6 à 8 mm environ) au dessus de la porte d'entrée** ou en utilisant les gaines techniques si elles sont disponibles, tout en respectant l'esthétique des parties communes et du logement

Le raccordement consiste à installer 1 fibre optique pour relier le logement au réseau fibre depuis le boîtier (PBO) situé dans la rue ou dans les parties communes dans le cas d'un immeuble.

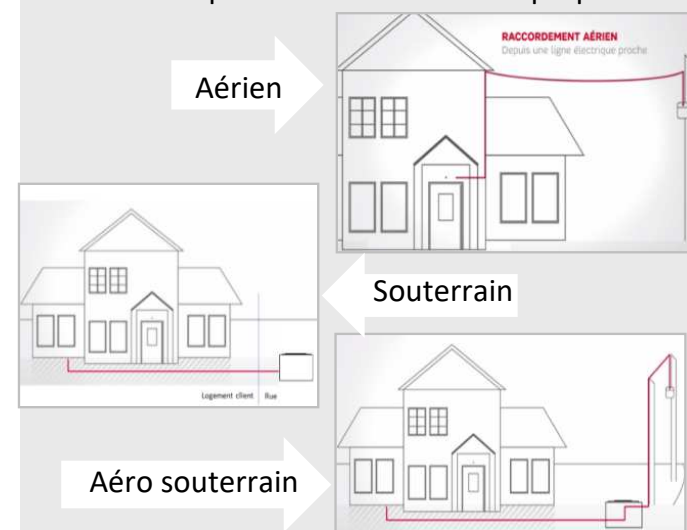
Cela nécessite des travaux (installer une fibre depuis le PBO situé à l'extérieur jusqu'à la pièce principale du logement où se trouve la prise TV).



En maison

Le technicien **pose une Fibre optique entre le PBO extérieur et le logement**

Il y a 3 types de raccordement possibles selon la situation du point de branchement optique :



En cas d'échec pour passer la fibre optique dans le fourreau sur le terrain privé, c'est au propriétaire du terrain de mettre à disposition un fourreau ou d'effectuer la réparation

L'INSTALLATION DANS LE LOGEMENT



Prise optique (PTO)

Le technicien convient avec le client de l'emplacement de la prise optique (en général dans la pièce principale près de la prise TV) et du cheminement de la fibre dans le logement

Le technicien fait circuler la fibre :

- **soit de manière apparente** (par exemple au-dessus des plinthes)
- soit dans des goulottes si elles sont déjà existantes

Le technicien pose la prise optique au mur à l'emplacement convenu avec le client dans la pièce principale

Le technicien fournit les équipements Fibre (Box, décodeur TV, boîtier fibre), les installe et configure la box et le décodeur au domicile du client